

การพิจารณาขอรับเครื่องหมายมาตรฐานฝีมือแรงงานแห่งชาติ

## การขอรับเครื่องหมายมาตรฐานฝีมือแรงงานแห่งชาติ



สถานประกอบการที่จะขอรับเครื่องหมายมาตรฐานฝีมือแรงงานแห่งชาติ ต้องเป็นสถานประกอบการที่ใช้ผู้ผ่านการทดสอบมาตรฐานฝีมือแรงงานแห่งชาติ ในสาขาที่มีการลงประกาศในราชกิจจานุเบกษา ดังนั้น ผู้บริโภคจึงมั่นใจได้ว่าสินค้า และการบริการจากสถานประกอบการที่มี “เครื่องหมายมาตรฐานฝีมือแรงงานแห่งชาติ” จะเป็นสินค้า และการบริการที่มีคุณภาพได้มาตรฐาน และมีความปลอดภัย

### หลักเกณฑ์การขอรับเครื่องหมายมาตรฐานฝีมือแรงงาน

1. สถานประกอบการที่ประสงค์จะขอรับเครื่องหมายมาตรฐานฝีมือแรงงานแห่งชาติต้องมีลูกจ้างที่ได้รับหนังสือรับรองว่าเป็นผู้ผ่านการทดสอบมาตรฐานฝีมือแรงงานแห่งชาติไม่น้อยกว่าร้อยละสิบของลูกจ้างทั้งหมดของสถานประกอบการ
2. สถานประกอบการที่ประสงค์จะขอรับเครื่องหมายมาตรฐานฝีมือแรงงานแห่งชาติให้ยื่นคำขอพร้อมเอกสารหลักฐาน ณ ท้องที่ที่สถานประกอบการนั้นตั้งอยู่ในกรุงเทพมหานคร ให้ยื่น ณ กรมพัฒนาฝีมือแรงงาน หรือสถาบันพัฒนาฝีมือแรงงาน ๑๓ กรุงเทพมหานคร ในจังหวัดอื่น ให้ยื่น ณ หน่วยงานของกรมพัฒนาฝีมือแรงงาน
3. หน่วยงานของกรมพัฒนาฝีมือแรงงานตรวจสอบเอกสารหลักฐานถูกต้อง จะดำเนินการเข้าตรวจสอบความเหมาะสมของสถานประกอบการ หากเห็นว่าเป็นไปตามเกณฑ์ที่กำหนดก็ดำเนินการออกเครื่องหมายมาตรฐานฝีมือแรงงานให้ผู้ยื่นคำขอ หากไม่เป็นไปตามเกณฑ์จะมีหนังสือแจ้งให้กับผู้ยื่นคำขอทราบ
4. สถานประกอบการที่ได้รับเครื่องหมายมาตรฐานฝีมือแรงงานแห่งชาติ ต้องแสดงเครื่องหมายไว้ในที่เปิดเผยและเห็นได้ง่าย ณ สถานประกอบการ พร้อมให้เจ้าหน้าที่กรมพัฒนาฝีมือแรงงานตรวจสอบ
5. ในกรณีสถานประกอบการที่ได้รับเครื่องหมายมาตรฐานฝีมือแรงงานแห่งชาติมีการจ้างงานไม่เป็นไปตามหลักเกณฑ์ให้หน่วยงานของกรมพัฒนาฝีมือแรงงานยกเลิกและเรียกคืนเครื่องหมายมาตรฐานฝีมือแรงงานแห่งชาติ

### สถานที่ในการยื่นขอเครื่องหมายมาตรฐานฝีมือแรงงานแห่งชาติ

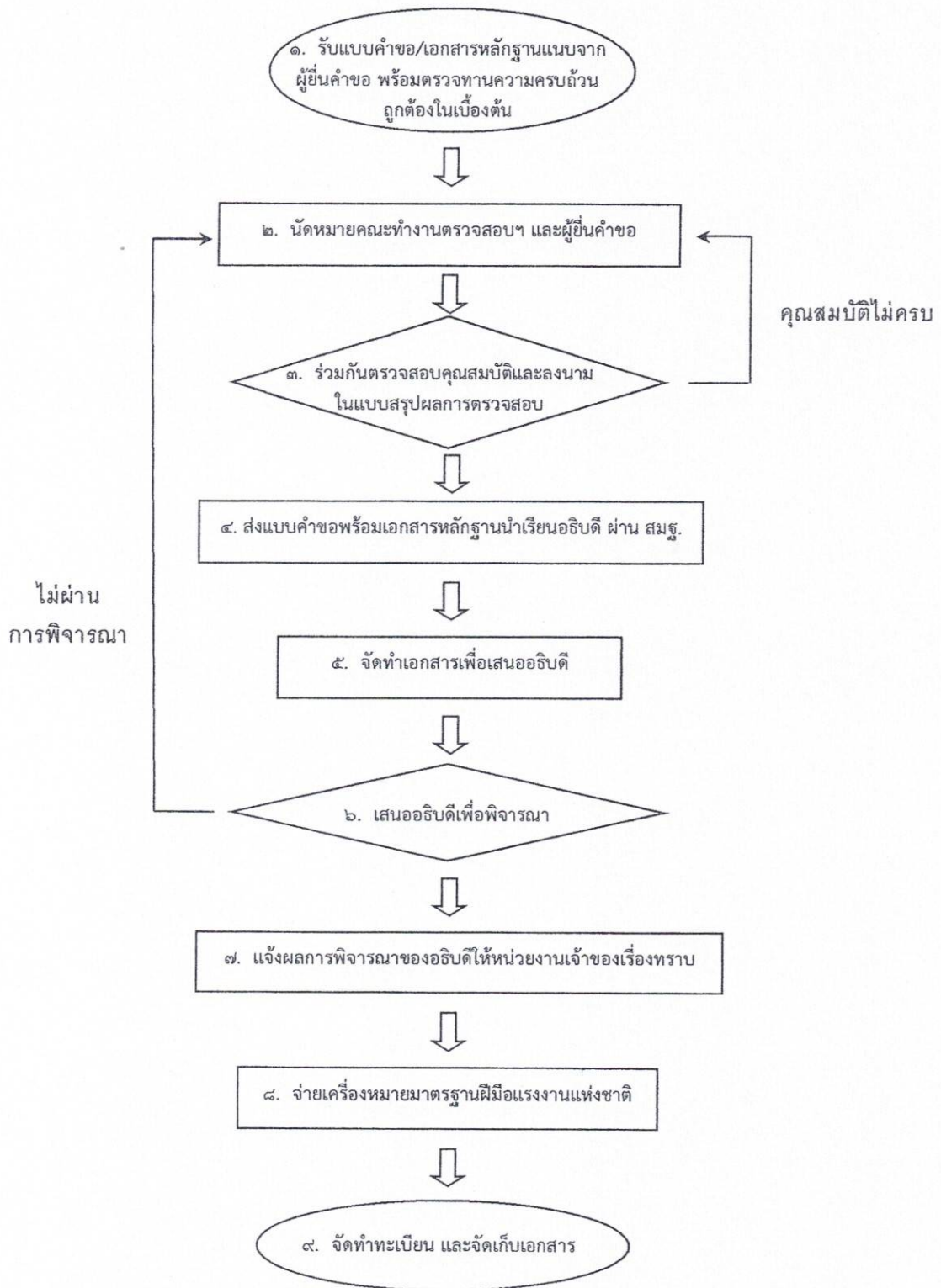
#### กรุงเทพมหานคร

- สำนักพัฒนามาตรฐานและทดสอบฝีมือแรงงาน
- สถาบันพัฒนาฝีมือแรงงาน ๑๓ กรุงเทพมหานคร

#### จังหวัดอื่น

- สถาบันพัฒนาฝีมือแรงงาน หรือสำนักงานพัฒนาฝีมือแรงงาน ที่สถานประกอบการนั้นตั้งอยู่

ขั้นตอนการพิจารณาออกเครื่องหมายมาตรฐานฝีมือแรงงานแห่งชาติให้แก่สถานประกอบกิจการ



ขั้นตอนการปฏิบัติงานการพิจารณาออกเครื่องหมายมาตรฐานฝีมือแรงงานให้แก่สถานประกอบการ

ที่	กระบวนการงาน	รายละเอียดงาน	แบบฟอร์มที่ใช้	หมายเหตุ
๑.		๑.๑ รับแบบคำขอ/เอกสารหลักฐานแนบจากผู้ยื่นคำขอ ๑.๒ ตรวจทานความครบถ้วนถูกต้องในเบื้องต้น ๑.๓ กรณีเอกสารหลักฐานไม่ครบถ้วน ต้องแจ้งผู้ยื่นคำขอให้เร่งแก้ไขเพิ่มเติมโดยเร็ว	แบบ มฐ. ๙	
๒.		๒.๑ ประสานคณะกรรมการตรวจสอบคุณสมบัติ ๒.๒ ทำหนังสือนัดหมายคณะกรรมการ ๒.๓ นัดหมายผู้ยื่นคำขอเพื่อกำหนดวันตรวจสอบคุณสมบัติ ๒.๔ ทำหนังสือขออนุมัติเดินทางไปราชการ		
๓.		๓.๑ ตรวจสอบเอกสารหลักฐานที่สถานประกอบการยื่นประกอบคำขอได้แก่ จำนวนลูกจ้างที่มีหนังสือรับรองการผ่านทดสอบมาตรฐานฝีมือแรงงานแห่งชาติ หลักฐานการทำงาน กับสภาพการณ์ที่เป็นอยู่จริงว่าถูกต้องตรงกันหรือไม่ ๓.๒ ถ่ายภาพการปฏิบัติงาน พร้อมลงความเห็นในแบบสรุปผลการตรวจสอบคุณสมบัติ ๓.๓ ส่งแบบสรุปผลการตรวจสอบคุณสมบัติให้เลขานุการคณะกรรมการ	แบบสรุปผลการตรวจสอบคุณสมบัติ	กรณีสถานประกอบการขาดคุณสมบัติ ให้แจ้งผู้ยื่นคำขอเพื่อปรับปรุงแก้ไขให้ถูกต้อง และกำหนดวันตรวจใหม่
๔.		จัดทำบันทึกและนำส่งแบบคำขอพร้อมเอกสารหลักฐานตามที่กำหนดในแบบ มฐ.๙ ตลอดจนสรุปผลการตรวจสอบคุณสมบัติและภาพถ่ายนำเรียนอธิบดี (ผ่าน ผอ. สมฐ.)		(เฉพาะ สพร. และ สนพ.) ต้องสำเนาเอกสารที่จัดส่งให้ สมฐ. ไว้ ๑ ชุด เพื่อการตรวจสอบในภายหลัง
๕.		๕.๑ ตรวจทานความถูกต้องครบถ้วนของเอกสารที่เกี่ยวข้อง ๕.๒ จัดทำหนังสือรับรองการออกเครื่องหมายมาตรฐานฝีมือแรงงานแห่งชาติ ๕.๓ จัดทำหนังสือนำเรียนอธิบดีเพื่อโปรดพิจารณาออกเครื่องหมายมาตรฐานฝีมือแรงงานแห่งชาติ		(เฉพาะ สมฐ.) กรณีพบว่าเอกสารที่หมายฝึกจัดส่งมายังขาดความถูกต้องครบถ้วน ให้ทำบันทึกจาก สมฐ. แจ้งปรับปรุงแก้ไขทันที